



Odder  
Kommune



AARHUS  
KOMMUNE



## Natura 2000-handleplan 2016–2021 **KYSING FJORD**

Natura 2000-område nr. 59  
Fuglebeskyttelsesområde F30

April 2017

Udgiver:  
**Aarhus Kommune**  
Teknik og Miljø  
Grøndalsvej 1C  
8260 Viby J

**Odder Kommune**  
Rådhusgade 3  
8300 Odder

Titel:  
**Natura 2000 Handleplan 2016-21**  
Kysing Fjord  
Natura 2000 - område nr. 59  
Fuglebeskyttelsesområde F30

År:  
2017

Forsidefoto:  
Vestlige ende af Norsminde Fjord  
Foto: Marianne Popp

*Må citeres med kildeangivelse*



*Norsminde Fjord set fra Nordsiden.  
Foto: Peter Søgaard*

**INDHOLDFORTEGNELSE**

|   |    |
|---|----|
| Resumé .....  | 4  |
| Baggrund .....  | 6  |
| Redegørelse for gennemførelse af seneste handleplan.....                      | 7  |
| Behov for indsatser .....   | 8  |
| Indsatser fordelt på aktør .....  | 9  |
| Prioritering af den forventede indsats .....                                  | 10 |
| Forventede initiativer og plan for interessentinddragelse .....               | 11 |
| <br>  |    |
| Bilag 1: Indsatsprogram og sammendrag af den statslige Natura 2000-plan ..... | 10 |
| Bilag 2: Arter på udpegningsgrundlag .....                                    | 11 |
| Bilag 3: Kort med potentielle fourageringsområder omkring Norsminde Fjord ... | 12 |

## RESUMÉ

Handleplanen for Kysing Fjord beskriver den indsats, der skal igangsættes i Natura 2000-området inden udgangen af 2021.

Målet er at bevare og udvikle området, så det opfylder forudsætningerne for en stabil rastebestand af trækfuglen sangsvane. Dette vil sige, at fjorden og de tilgrænsende strandengsarealer skal kunne dække bestandens behov for føde og for rasteplads med hensynstagen til artens følsomhed over for forstyrrelse. Fjorden og dens umiddelbare omgivelser skal på sigt have en reduceret tilførsel af næringsstoffer, så forekomsten af rodfæstet undervandsvegetation og strandengsområde fremmes.

### Område beskrivelse

Natura 2000-området Kysing Fjord er udpeget på grundlag af en væsentlig tilstedeværelse af trækfuglen sangsvane. Handleplanen for Natura 2000-området og dens målsætninger og indsatsprogram er væsentlige elementer i beskyttelsen af arten og generel sikring og forbedring af områdets naturværdier.

Natura 2000-området har et areal på 370 ha. Fjordområdet består af Norsminde Fjord, der er et ca. 3 km. langt, lavvandet fjordområde omkring udmundningen af Rævs Å samt af Kysing Fjord. Gennemsnitsdybden er ca. 60 cm. Afgrænsningen af området kan ses i nedenstående figur. Natura 2000 området består af Fuglebeskyttelsesområde nr. F30, som er udpeget på baggrund af tilstedeværelsen af sangsvaner. Området er ligeledes udpeget som vildtreservat.

Indsatsen udføres af lodsejere i området og gennemføres i videst muligt omfang gennem frivillige aftaler. Der findes blandt andet en række tilskudsordninger, som kan søges gennem NaturErhvervstyrelsen.



Kort fra Natura 2000-basisanalyse 2016-2021 for Kysing Fjord - det blå område.  
(Naturstyrelsen, 2014)

## BAGGRUND

Naturstyrelsen har udarbejdet Natura 2000-planer for de 252 udpegede beskyttelsesområder, som indgår i den danske del af det europæiske Natura 2000-netværk. Natura 2000-planerne er baseret på en basisanalyse for det enkelte Natura 2000-område. Planerne beskriver målene for det enkelte beskyttelsesområde og fastlægger de indsatser, der skal ske inden for planperioden 2016–2021. Natura 2000-planerne og basisanalyserne kan ses på Styrelsen for Vand- og Naturforvaltningens [hjemmeside](#).

Ud fra Natura 2000-planerne har kommunerne udarbejdet kommunale handleplaner, som skal medvirke til at gennemføre Natura 2000-planerne for de enkelte områder. Denne handleplan er udarbejdet gennem et samarbejde mellem Odder Kommune og Aarhus Kommune på grundlag af Natura 2000-plan 2016-2021 for nr. 59 Kysing Fjord.

Hver kommune er ansvarlig for de dele af handleplanen, der vedrører kommunens geografiske område på land og kystnære områder. Kommunerne er ansvarlige for, at handleplanerne gennemføres inden udgangen af år 2021.

Der er ingen offentlig ejede eller fredskovspligtige arealer indenfor dette Natura 2000-område.

Den lovgivningsmæssige baggrund for handleplanerne findes i miljømålsloven (lovbekendtgørelse nr. 1251 af 29. september 2016), bekendtgørelse om kommunalbestyrelsernes Natura 2000-handleplaner (bekendtgørelse nr. 944 af 27. juni 2016) og bekendtgørelse om tilvejebringelse af Natura 2000-skovplanlægning (bekendtgørelse nr. 946 af 27. juni 2016).

### Den kommunale handleplan skal ifølge lovgivningen indeholde:

- En prioritering af kommunalbestyrelsens forventede forvaltningsindsats i planperioden på baggrund af en opgørelse af behovet for konkrete forvaltningstiltag.
- De forventede initiativer, som kommunalbestyrelsen vil tage for at gennemføre Natura 2000-planen, herunder en plan for interessentinddragelse.
- En oversigt over fordelingen af indsatsen mellem kommunale myndigheder, Miljø- og Fødevarerministeriet og offentlige lodsejere.
- En redegørelse for gennemførelsen af handleplanen for den forudgående 6 års periode, der gør det muligt at vurdere, i hvilket omfang Natura 2000-planen for den forudgående periode er gennemført. Handleplanen for 1. planperiode 2010-2015 blev vedtaget af Byrådene i Odder og Aarhus Kommuner i december 2012 og handleplanindsatsen har således været under udførelse over en treårig periode.

Handleplanen skal være så konkret, at dens gennemførelse kan vurderes. Dog må handleplanen ikke foregribe det præcise indhold af de aftaler eller afgørelser, der træffes i forhold til den enkelte lodsejer i forbindelse med gennemførelsen af handleplanen.

De kommunale handleplaner skal i samspil med vandplanlægningen realisere Natura 2000-planen, for så vidt angår vandbehov for de naturtyper, som er direkte afhængige af et vandøkosystem. Natura 2000-planens mål om forbedret vandkvalitet i større søer, vandløb, fjorde og kystvande realiseres gennem indsatsen i vandplanlægningen, og skal ikke indgå i de kommunale Natura 2000-handleplaner.

De kommunale Natura 2000-handleplaner er som udgangspunkt omfattet af krav om miljøvurdering i henhold til lov om miljøvurdering af planer og programmer (1533 af 10/12/2015). For samtlige statslige Natura 2000-planer er der foretaget en strategisk miljøvurdering. Der er foretaget to screeninger for miljøvurdering af Natura 2000 handleplanen 2016-2021 Kysing

Fjord, Natura 2000 område nr. 59, Fuglebeskyttelsesområde F30. En for de områder der ligger i Aarhus Kommune, og en for de områder der ligger i Odder Kommune

Planforslaget vurderes ikke at medføre en væsentlig indvirkning på miljøet, planforslaget skal derfor ikke miljøvurderes. Dette gælder for hele planforslaget, som omhandler arealer inden for både Odder og Aarhus kommune.

### REDEGØRELSE FOR GENNEMFØRELSE AF SENESTE HANDLEPLAN

De kommunale handleplaner for første planperiode har været gældende siden udgangen af 2012. Kommunerne har i den mellemliggende periode arbejdet for at gennemføre den indsats, der blev beskrevet i Natura 2000-handleplanen for planperioden 2010-2015.

Nedenstående tabeller viser en oversigt over de realiserede, påbegyndte og planlagte projekter indenfor sangsvanernes potentielle fourageringsområde i Natura 2000-området, se bilag 3.

**Tabel 1.**

Følgende projekter er finansieret via kommunernes egne midler eller DUT-midler:

| Aarhus Kommune | Indsats                                 | Kommunalt ejet | Privatejet          |
|----------------|---|----------------|---------------------|
|                | Etablering og renovering af hegn        | 0 ha           | Ca. 6 ha realiseret |
| Odder Kommune  | Ingen sådanne projekter i Odder Kommune | 0 ha           | 0 ha                |

**Tabel 2.**

Følgende projekter er finansieret gennem landdistriktsmidler og er faciliteret af kommunerne:

| Aarhus Kommune | Indsats                                  | Kommunalt ejet | Privatejet |
|----------------|--|----------------|------------|
|                | Ingen sådanne projekter i Aarhus Kommune | 0 ha           | 0 ha       |
| Odder Kommune  | Forberedelse til græsning                | 0 ha           | Ca. 10 ha  |

Der er ikke iværksat Life-projekter inden for Natura 2000-området, hverken i Odder eller i Aarhus Kommune.

**Ud over de ovennævnte indsatser har kommunerne søgt at gennemføre Natura 2000-handleplanen gennem følgende tiltag:**

#### Aarhus Kommune

##### Græsningsaftaler

- Aarhus Kommune har tilbudt hver af de berørte lodsejere 1 times betalt rådgivning hos en landbrugskonsulent, for at de kunne få svar på relevante spørgsmål.
- Kommunen har faciliteret kontakten mellem de berørte lodsejere og hjulpet med udarbejdelse af græsningsaftaler på godt 20 ha udenfor det potentielle fourageringsområde, udover de 6 ha nævnt i tabel 1.

##### Lodsejere med jord indenfor Natura 2000-området

- Den endelige handleplan blev udsendt personligt til de berørte lodsejere.

*Invasive arter*

- Aarhus Kommune har udført en større indsats mod kæmpe bjørneklo, som har været et stort problem på den nordlige side af fjorden.

*Inddragelse af frivillige organisationer*

- Aarhus Kommune holder løbende det grønne råd orienteret om, hvordan det går i Natura 2000-området. Der bliver holdt møde 3 gange årligt med det Grønne råd.

**Odder Kommune***Pleje af græs- og naturarealer.*

- Odder Kommune foretager løbende orientering af lodsejere inden for Natura 2000-området om støtteordninger til pleje af natur- og græsarealer.
- Invasive arter
- Odder Kommune udfører løbende en indsats overfor kæmpe-bjørneklo, herunder indenfor Natura 2000-området
- Inddragelse af frivillige organisationer
- Odder Kommune holder løbende det grønne råd orienteret om, hvordan det går i Natura 2000 området. Der bliver holdt møde 2 gange årligt med det Grønne råd.

**BEHOV FOR INDSATSER**

Natura 2000-planen, Natura 2000-området for nr. 59 Kysing Fjord beskriver de konkrete mål for indsatsen. Indsatsprogrammet og sammendrag af den statslige Natura 2000-plan kan ses i bilag 1, mens arter på udpegningsgrundlag fremgår af bilag 2. På baggrund af dette har Odder og Aarhus Kommune vurderet, at der er behov for nedenstående konkrete forvaltningstiltag. Hvor igangsatte indsatser fra handleplanen for planperioden 2010-2015 ikke er gennemført i sin helhed, indgår den udestående indsats i opgørelsen over behovet for konkrete forvaltningstiltag.

**Tabel 3.**

Behov for forvaltningstiltag for naturtyperne.

| Forventede forvaltningstiltag og metoder |   | Skøn over behov indenfor sangsvanens potentielle fourageringsområde (bilag 3): |             |                          |
|--|---|--|-------------|--------------------------|
|  |   | Igang-værende indsats  | Ny indsats  | Samlet behov for indsats |
| Lysåbne naturtyper                       | Græsning-/ høslæt (MVJ) og forberedelse til græsning - strandenge | Ca. 16 ha  | Ca. 17,5 ha | ca. 33,5 ha              |
|  | Forberedelse til græsning - strandenge                            |  | 24,5 ha.    | 24,5 ha                  |

**Aarhus Kommune**

Aarhus Kommune har været med til at igangsætte græsning på alle de arealer, der er udpeget, som fourageringsområder for sangsvanen, se bilag 3. Derudover bliver der også afgræsset på området der kaldes "Engelsmade" ca. 13 ha, i den vestlige ende af fjorden i Aarhus Kommune og på yderligere 6,5 ha på den nordlige del af fjorden udenfor det potentielle fourageringsområde.

## Odder Kommune

### *Pleje af græs- og naturarealer.*

Indenfor det potentielle fourageringsområde for sangsvane, se bilag 3, er der græsning på ca. 10 ha strandeng, som har MVJ-tilsagn. Odder kommune foretager løbende orientering af lodsejere inden for Natura 2000-området om støtteordninger til pleje af natur- og græsarealer.

### *Forberedelse til afgræsning*

Odder kommune yder en faciliterende indsats ift. forberedelse af græsning på ca. 30 ha strandeng og fersk eng vest for fjorden og inden for Natura 2000-området, heraf er ca. 14,5 ha beliggende indenfor det potentielle fourageringsområde for sangsvane. Endvidere ydes der en faciliterende indsats ift. etablering af drikkevandsforsyning på ca. 10 ha eksisterende græsningsareal.

Indenfor dette Natura 2000-område er det kun sangsvanen, som er udpegningsgrundlag og herunder områder, som er udpeget som sangsvanens potentielle fourageringsområde.

Der forekommer ikke naturtyper på udpegningsgrundlaget i Natura 2000-området.



*Norsminde Fjord set fra sydsiden ved Norsminde.*

*Foto: : Stine Wraae Bach*



## INDSATSER FORDELT PÅ AKTØR

I Natura 2000-planens indsatsprogram er der alene tale om retningslinjer, hvor handleplanmyndigheden er delt mellem Odder og Aarhus Kommune. Opdelingen er vist i nedenstående tabel.

Der er ingen offentlig ejede arealer indenfor Natura 2000-området, hverken i Odder eller Aarhus Kommune.

**Tabel 4.**

Fordeling af opgaver mellem handleplanmyndighederne Aarhus og Odder Kommune.

| Indsats   | Handleplanmyndighed |               | Total              |
|---|---------------------|---------------|--------------------|
|   | Aarhus Kommune      | Odder Kommune |                    |
| Fastholdelse og forberedelse til pleje på strandensarealerne indenfor sangsvanens potentielle fourageringsområde (bilag 3): | Ca. 6 ha            | Ca. 27,5      | <b>Ca. 33,5 ha</b> |

Det vurderes, at der ikke er behov for en yderligere fordeling af indsætserne mellem Aarhus og Odder Kommune.

## PRIORITERING AF DEN FORVENTEDE INDSATS

Natura 2000-planerne 2016-2021 har fokus på:

- Sikring af naturpleje.
- Færdiggørelse og sikring af indsats fra planperioden 2010-2015.
- Sammenhæng i naturen.
- Levesteder for ynglefugle og bekæmpelse af invasive arter.

Prioriteringen af den forventede forvaltningsindsats i planperioden skal ske på baggrund af opgørelsen af behovet for konkrete forvaltningstiltag (se tabel 4 og 5). Den nedenstående prioritering vil således afspejle den forventede tidsfølge af indsatsen i forbindelse med de konkrete forvaltningstiltag.

I planperioden 2016-2021 er prioriteringen for Natura 2000-område nr. 59; Kysing Fjord:

- Løbende oplysning om støttemuligheder til de plejekrævende naturtyper.
- Faciliterende indsats ift. etablering af nye græsningsarealer.
- Opretholdelse af pleje på områderne udpeget som "Potentiel fouragerings område for sangsvane".

**FORVENTEDE INITIATIVER OG PLAN FOR INTERESSENTINDDRAGELSE**

Det er Odder Kommune og Aarhus Kommunes hensigt at planlægge og udføre projekterne som vist i tabel 5, og i den forbindelse tager kommunerne en række initiativer for at inddrage lodsejere og andre interessenter i projekterne.

Tabel 5 viser kommunernes plan for interessentinddragelse, men der kan ske ændringer hvis det ønskes af lodsejerne, eller hvis andre forhold taler for det.

**Tabel 5.**

Forventet plan for interessentinddragelse.

| Projekt navn   | Initiativ   | Tidsplan          | Kommune                 |
|--|---|-------------------|-------------------------|
| Orientering af Grønne Råd om projektstatus               | <u>Aarhus Kommune</u><br>Orientering om handleplanerne ved de 3 årlige møder<br><u>Odder Kommune</u><br>Orientering om handleplanernes status ved de 2 årlige møder | Hele planperioden | Aarhus og Odder Kommune |
| Sikring af stabil/langvarig drift                        | Løbende kontakt med berørte lodsejere om status for afgræsning og naturtilstand samt om mulighed for at hjemtage tilskud til græsning mv.                           | Hele planperioden | Aarhus og Odder Kommune |
| Faciliterende indsats ift. forberedelse til afgræsning   | Løbende kontakt til relevante lodsejere   | 2016-2017         | Odder Kommune           |
| Information om tilskudsordninger på kommunens hjemmeside | Årlig opdatering  | Hele planperioden | Aarhus og Odder Kommune |

Projekterne gennemføres ved frivillige aftaler, og derfor er det i mange tilfælde ikke på nuværende tidspunkt muligt at beskrive hvornår projekterne fysik bliver udført. Kommunen vil i hvert enkelt tilfælde sørge for, at relevante interessenter bliver inddraget.

## **BILAG 1:**

### **Indsatsprogram og sammendrag af den statslige Natura 2000-plan**

Opfyldelsen af habitat- og fuglebeskyttelsesdirektivernes krav om gunstig bevaringsstatus for de naturtyper og arter, som direktiverne omfatter, er en opgave, som strækker sig over flere planperioder. Det er derfor nødvendigt at prioritere indsatsen i den enkelte planperiode, således at det sikres, at Danmark efterlever de EU-retlige forpligtelser, og der kan etableres en sammenhæng mellem indsats og tilgængelige virkemidler.

Den nationale prioritering af indsatsen i 2. planperiode sigter på, at den planlagte og igangsatte indsats i 1. planperiode fastholdes og afsluttes, og der tages hånd om særligt truede naturtyper og arter, samt at der påbegyndes en strategisk indsats for langsigtet at sikre den nødvendige pleje af de lysåbne naturarealer.

Indsatsen fra de gældende planer 2010-15 videreføres. Hvis den forudsatte indsats for planperioden 2010-15 ikke er gennemført, når de kommunale handleplaner for 2. planperiode træder i kraft, forudsættes det, at den allerede igangsatte indsats færdiggøres i 2. planperiode, med mindre den udestående indsats vil være i strid med nærværende plan.

Nedenstående retningslinjer for indsatsen er opbygget efter mål- og rammestyringsprincippet, således at den statslige plan fastlægger de krav til indsatsen i planperioden, der er nødvendige for at sikre nationalt besluttede prioriteringer.

Indsats til bedring af vandkvaliteten i overflade- og grundvand gennemføres som led i vandplanlægningen, ligesom reduktion af kvælstofdeposition sker gennem husdyrgodkendelsesloven og generelle tiltag til at mindske luftforurening, og er således ikke en del af Natura 2000-planens indsatsprogram.

Retningslinjerne er opdelt i generelle retningslinjer, der gælder for alle områder og specifikke retningslinjer for det enkelte Natura 2000-område. Til gennemførelse af planerne stiller staten en række virkemidler til rådighed, ligesom der forudsættes, at kommunerne i mindre omfang bidrager økonomisk

#### **De generelle retningslinjer er:**

- Myndighederne tager i deres administration af lovgivningen og deres forvaltning udgangspunkt i målsætningen for de enkelte Natura 2000-områder og sikre dermed en grundlæggende beskyttelse af udpegningsgrundlaget.
- Der arbejdes for at sikre egnede levesteder for områdets arter.

Det er en fælles opgave for kommunerne og offentlige lodsejere at aftale nærmere på hvilke arealer og i hvilke kommuner, den konkrete indsats skal foregå.

**BILAG 2:****Arter på udpegningsgrundlag**

Der er ikke naturtyper på udpegningsgrundlaget i Natura 2000-området Kysing Fjord.

Udpegningsgrundlag for Natura 2000-området Kysing Fjord nr. 59.

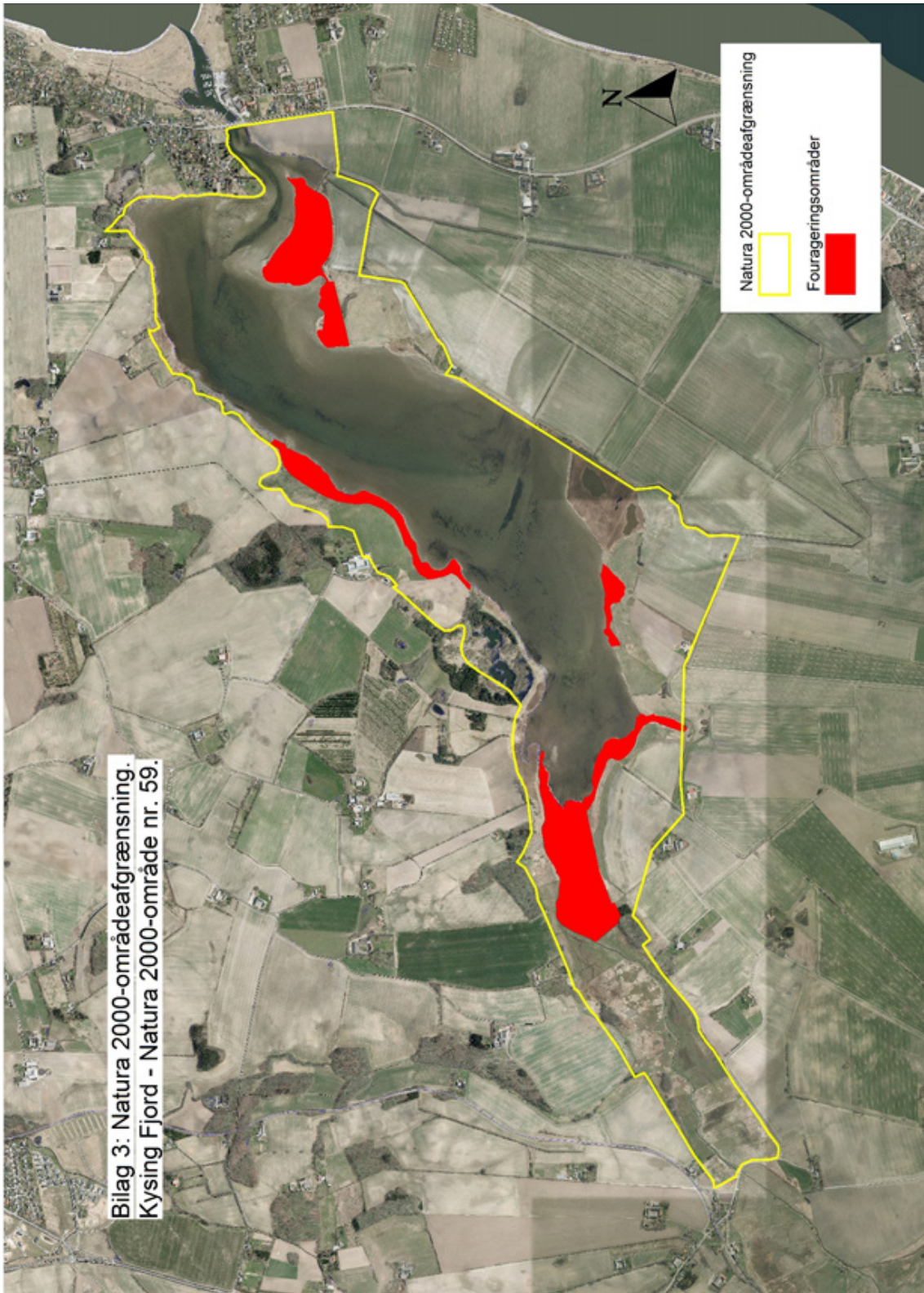
|                    |  |
|--------------------|--|
| Udpegningsgrundlag | Sangsvane ( <i>Cygnus cygnus</i> ) (T) |
|--------------------|--|



*Sangsvanen er udpegningsgrundlag i Fuglebeskyttelsesområdet Kysing Fjord.*

*Foto: Colourbox*

### BILAG 3:



Kort med potentielle fourageringsområder omkring Norsminde Fjord.



Aarhus Kommune  
Teknik og Miljø  
Center for Miljø og Energi  
Grøndalsvej 1C  
8260 Viby J  
[www.aarhus.dk](http://www.aarhus.dk)



Odder kommune  
Rådhusgade 3  
8300 Odder